

SÉCURITÉ POUR TOUS

NIVEAU GRANDS



NOM :

PRÉNOM :

CLASSE :



Sommaire

- ① Je découvre le code de la route
- ② Je circule à vélo
- ③ J'anticipe les risques
- ④ J'utilise les transports en commun
- ⑤ Je m'adapte au temps qu'il fait



Bonjour et bienvenue dans le programme
« **La route et Moi** » sur le thème de la sécurité pour tous !

Nous sommes Jules et Léa, deux élèves
de primaire, comme toi !

Avec nous, tu vas découvrir comment assurer
ta **tranquillité** et ta **protection** lors de tes
déplacements dans la vie de tous les jours.

Allez, suis-nous, c'est parti !

Sur le chemin de l'école, tu croises sûrement des panneaux et feux de circulation. Mais sais-tu ce qu'ils signifient ?

Je m'interroge

Sur la route...

Connais-tu les panneaux ci-dessous ? Que signifient-ils ? Observe-les bien et coche la bonne réponse !



- ☐ Chemin obligatoire pour piéton
- ☐ Attention sortie d'école



- ☐ Chaussée glissante
- ☐ Interdiction de faire des dérapages



- ☐ Interdiction de stationner
- ☐ Sens interdit



- ☐ Voie interdite aux bus
- ☐ Arrêt de bus



- ☐ Obligation de s'arrêter pour tous les véhicules (y compris les vélos)
- ☐ Recommandation de s'arrêter pour tous les véhicules

Je retiens

Comprendre la signalisation routière

La forme et la couleur d'un panneau donnent une information sur sa signification.



Danger



Interdiction



Indication



Obligation



Je m'arrête en attendant que le feu passe au vert !



Je dois m'arrêter car le feu va passer au rouge.



Je regarde à droite et à gauche et je peux passer.

Je m'exerce

Qui suis-je ?

Lis les devinettes et dessine la réponse ci-dessous. Tu peux ensuite t'amuser à créer d'autres devinettes.

➤ Je suis un panneau rond qui interdit l'accès d'une voie aux piétons.

➤ Je suis un panneau qui indique la présence d'un passage piéton.

➤ Je suis un panneau qui oblige les usagers à tourner à gauche.

Ce que j'ai retenu

.....

Lorsque tu fais du vélo, il y a des règles à respecter pour rouler en toute sécurité et ne pas gêner les autres usagers. Les connais-tu ?

Je m'interroge

Sur la route...

Observe cette image et cherche les éléments qui prouvent que Jules et Léa circulent à vélo en toute sécurité. Entoure-les et explique tes choix.



Je retiens

En toute sécurité



› Je m'équipe avec une tenue qui me protège et me permet d'être vu(e).



› Je vérifie que tout fonctionne sur mon vélo (pneus gonflés, lumières, freins).



› J'emprunte les voies réservées aux vélos.



› Je respecte les autres usagers en roulant en file indienne.

Je m'exerce

Je cherche et je trouve !

Trouve les définitions suivantes et retrouve ensuite les mots dans la grille.

- › Je suis l'autre nom du vélo : la
- › Porté sur la tête, je protège des chocs en cas de chute : le
- › Je suis une piste réservée aux vélos : la piste
- › Réfléchissant, je suis enfilé pour être vu de nuit : le
- › Je sers à ralentir lorsqu'il y a un danger. Il y en a deux sur un vélo : le
- › Avant de partir, ils doivent être bien gonflés : les

K	T	P	S	E	E	K	E	N	B
H	E	P	P	U	G	W	T	I	W
D	L	S	L	Q	K	D	T	E	D
Z	I	V	Z	S	R	Q	E	R	I
J	G	A	F	A	A	I	L	F	J
Y	R	U	S	C	Q	R	C	B	N
R	E	V	N	V	P	E	Y	S	T
E	L	B	A	L	C	Y	C	K	F
V	H	V	H	S	K	I	I	M	K
S	U	E	N	P	Z	X	B	B	A

Ce que j'ai retenu

Parfois, sur la route, tu peux rencontrer des situations pouvant représenter un danger (voiture en panne, travaux, animal qui traverse, groupe de marcheurs). Il existe différentes façons de signaler ces dangers aux autres usagers de la route. Peux-tu en citer quelques-unes ?

Je m'interroge

Des dangers sur la route...

Observe cette image et entoure les différents moyens de prévenir les usagers qu'il y a un danger.



Je retiens

Annoncer le risque pour mieux l'anticiper

Il existe différents moyens de prévenir les usagers de la route d'une situation à risques. Il est très important de savoir les reconnaître et de s'en servir.



➤ Un clignotant pour indiquer qu'on double.



➤ Des feux de détresse pour prévenir d'un danger.



➤ Une signalétique adaptée en cas de panne/accident.

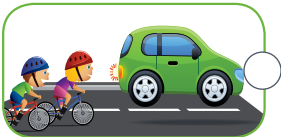


➤ Une signalisation routière pour avertir l'utilisateur.

Je m'exerce

À chaque risque...

Relie les risques à la meilleure manière de prévenir les usagers !



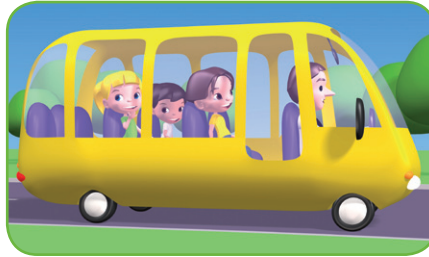
Ce que j'ai retenu

As-tu déjà pris les transports en commun ? Si oui, lesquels ?
Connais-tu quelques règles de sécurité à observer lorsque
l'on prend le bus ou le tramway ?

Je m'interroge

Un trajet en bus...

Observe et décris le comportement de Léa en une phrase.



Je retiens

Pour être un bon passager



➤ Attendre calmement
le bus sur le trottoir près
de l'arrêt réservé.



➤ Monter tranquillement
sans bousculer les autres
personnes.



➤ Voyager calmement
assis ou debout (en se
tenant à la barre) sans
déranger les autres
usagers ni le conducteur.



➤ Descendre tranquillement
du bus et attendre qu'il soit
parti pour traverser
la chaussée en sécurité.

Je m'exerce

Une sortie en bus

La maîtresse de Léa a préparé un petit questionnaire afin de voir si ses élèves sont prêts pour une sortie
en bus. Penses-tu pouvoir y répondre correctement ?

1. Le bus arrive : où es-tu ?

- ☐ Je suis avec mes camarades en train de jouer sur le trottoir.
- ☐ Je suis en rang près de l'arrêt de bus et j'attends que la maîtresse me dise de monter.
- ☐ Je suis sur le bord du trottoir en train de lire un livre.

2. Il est temps de monter dans le bus

- ☐ Tu pousses les passagers pour prendre une place assise.
- ☐ Tu montes dans le bus, tu t'assoies et poses ton sac au sol dans l'allée.
- ☐ Tu montes calmement dans le bus et tu t'installes à une place assise, s'il y en a une !

3. Pendant le trajet

- ☐ Tu restes assis sur ton siège. Tu es calme et tu ne déranges pas les autres passagers.
- ☐ Tu es debout dans l'allée centrale mais tu ne te tiens pas à la barre.
- ☐ Tu chantes avec tes copains en te déplaçant dans le bus.

4. Le trajet se termine

- ☐ Tu te précipites pour sortir le premier, avant que les portes ne se referment.
- ☐ Tu attends que la maîtresse te fasse signe de descendre.
- ☐ Tu restes à ta place, tu viens juste de t'asseoir !

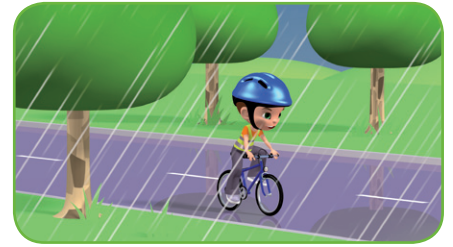
Ce que j'ai retenu

Parfois, la météo n'est pas idéale pour se déplacer sur la route. Peux-tu citer des exemples de conditions climatiques difficiles ? À ton avis, que faut-il pour circuler en toute sécurité, même lorsqu'il ne fait pas beau ?

Je m'interroge

Une rue par tous les temps...




Observe et explique en une phrase ce qui te paraît dangereux dans les images ci-dessous.



Je retiens

À chaque temps ses dangers et ses règles de sécurité



	La pluie	Le brouillard	Le vent	La neige / le verglas
Dangers 	Chaussée glissante. Visibilité réduite.	Visibilité réduite.	Chaussée encombrée d'éléments transportés (branches, débris).	Chaussées glissantes. Marquage au sol invisible.
Règles de sécurité à pied 	Être encore plus vigilant. Mettre une tenue adaptée. En cas d'orage, s'abriter (mais pas sous un arbre).	Mettre une tenue adaptée (gilet réfléchissant).	Être attentif car les véhicules peuvent faire des écarts pour éviter les objets sur la chaussée.	Faire attention aux voitures qui peuvent déraiper. Mettre une tenue adaptée.
Règles de sécurité à vélo 	Porter un gilet réfléchissant. Réduire sa vitesse. Allumer ses lumières. En cas d'orage, éviter de circuler.	Il est préférable de ne pas circuler à vélo dans ces conditions.	En raison des rafales, il vaut mieux poursuivre son chemin à pied en tenant son vélo à la main.	Il est préférable de ne pas circuler à vélo dans ces conditions.

Je m'exerce

Un article de journal

Lis l'article et réponds aux questions en faisant des phrases sur une feuille à part.

« Hier, vers 18h00, un accident a eu lieu place de la République. Le conducteur d'une voiture a évité de justesse un cycliste qu'il n'a vu qu'au dernier moment en raison du brouillard et de la pluie. Il a dérapé sur la chaussée mouillée et a percuté un lampadaire. "La prochaine fois, je n'oublierai pas de mettre mon gilet réfléchissant !", a dit le cycliste à notre journaliste. Tout le monde a eu peur et s'est promis de toujours rester très vigilant. »

1. Quel temps faisait-il le jour de l'accident ?
2. Pourquoi la voiture a-t-elle glissé sur la route ?
3. Pourquoi le conducteur n'a-t-il pas vu le cycliste ?
4. Qu'aurait dû porter le cycliste ?
5. Quel conseil pourrais-tu donner au conducteur de la voiture pour que cela ne se reproduise pas ? Et au cycliste ?

Ce que j'ai retenu